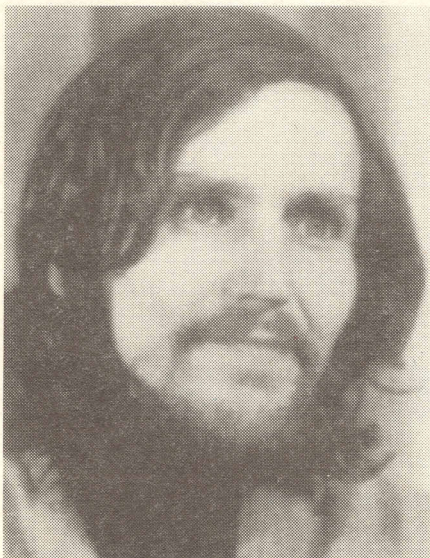


## ALFONS COMÍN, SÍMBOL DE LA SOLIDARITAT



Alfons Comín.

Per a molts dels qui comenceu a llegir aquest article, probablement no ha estat el nom d'Alfons Comín el que us ha empès a la lectura. L'Alfons Comín no és famós, ni tan sols a casa nostra. Tanmateix, molts dels qui el varen conèixer no dubten a veure en ell un símbol, un testimoni que fa pensar i que esperona a actuar. És d'això que volem parlar, del seu testimoni de solidaritat, dels desafiaments que la solidaritat li plantejava i com va provar de respondre-hi.

L'Alfons Comín (1932-1980) va ser un dels principals artífex, a Catalunya i a Espanya, d'un matrimoni que a Llatinoamèrica ha tingut una progenitura quantiosa i fructífera: la unió de la fe cristiana amb l'anàlisi marxista de la realitat socioeconòmica. Militant actiu, successivament, del Frente de Liberación Popular, de Bandera Roja, i del PSUC, el seu compromís amb la causa revolucionària estava íntimament lligat amb la profunditat de les seves conviccions

religioses. Per a ell, seguir Jesús implicava posar-se fraternalment (sense paternalisme, sense beneficència) al costat dels pobres i dels oprimits. Què afegia el marxisme a aquesta fe? Una intuïció per fer-la més efectiva: la importància d'estudiar com funcionen l'economia i el capital, la importància de rastrejar-los i descobrir-hi els mecanismes de fabricació de pobresa i de desigualtats extremes.

Al'origen de tot el trajecte vital i polític de l'Alfons Comín hi ha una exigència ètica i utòpica de justícia i solidaritat, una reivindicació de la dignitat de totes les classes i de tots els pobles. Però aquesta exigència és només el punt de partida. La "bona intenció", que molts podem haver experimentat en més d'una ocasió, no és en el seu cas quelcom puntual, ni tampoc quelcom que quedi en el reialme dels bons sentiments. L'exigència ètica es materialitza en un testimoni de ruptura i en una articulació política. Va deixar de banda la pura crítica utòpica implicant-se en la militància política, tot assumint així el risc a l'error, al fracàs i al conflicte (conflicte amb els altres, i també amb la realitat històrica). Acabat de casar amb la Maria Lluïsa Oliveres, va trencar amb convencionalismes deixant una bona feina d'enginyer a Barcelona per anar a viure amb els germanets de Jesús en una barriada obrera de la Màlaga dels 60. Durant quatre anys, va combinar les classes de formació professional amb la dinamització sindical i l'elaboració de *España del Sur*, el primer estudi seriós de la realitat socioeconòmica andalusa.

L'Alfons Comín va ser també un promotor infatigable de fòrums plurals (revistes, editorials...) sobre les qüestions socials i polítiques de més importància en relació a la realització efectiva de la

utopia, fòrums on la paraula no fos només anàlisi teòrica, sinó també projecció pràctica. A través de la seva activitat intel·lectual, l'Alfons Comín va contribuir a la mobilització postconciliar del món catòlic cap als pobres. Fou un dels principals promotors del moviment *Cristians pel Socialisme*. D'altra banda, en els ambients marxistes va contribuir a la instauració d'un debat que va acabar transformant la idea d'una esquerra necessàriament atea, en la idea d'una esquerra simplement laica.

L'Alfons Comín no va proporcionar receptes acabades, intocables. Més que les seves respostes concretes als desafiaments del seu temps, el que ell simbolitza és la invitació a no sotmetre's a la comoditat de les posicions intel·lectuals o polítiques establertes. Convida a repensar contínuament els mitjans que han d'ajudar la humanitat a posar en pràctica la solidaritat.

És aquest llegat el que ha recollit la Fundació Alfons Comín, que n'ha fet la seva raó de ser tot potenciant-ne la vessant internacionalista. El premi internacional Alfons Comín i els cursos de petit format a Barcelona promouen la reflexió seriosa sobre realitats i lluites sovint no tingudes en compte: els Drapaires d'Emmaús a França, el moviment ecològic-social promogut per Vandana Shiva a l'Índia, el present i el futur d'Amèrica Llatina, d'Algèria, de Palestina... La Fundació ajuda a acostar-se a aquestes realitats sense perdre el sentit de la utopia, perquè l'Alfons Comín era un utòpic realista que va combinar la reflexió amb el testimoni, la fidelitat als propis principis amb la recerca de l'eficàcia.

Francesc Rovira